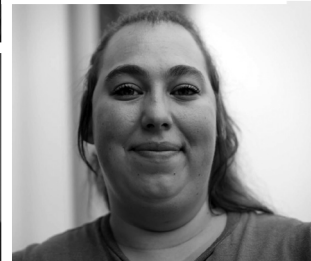
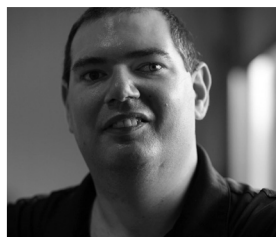
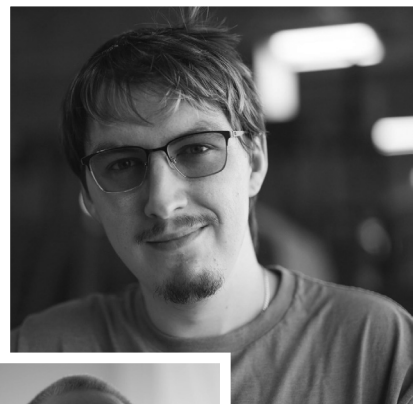
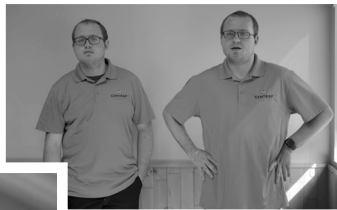


# CQEA

## Conseil Québécois des Entreprises Adaptées

40<sup>e</sup>



# RAPPORT | 2021 ANNUEL | 2022

# MOT DU PRÉSIDENT



**M. JEAN-EMMANUEL  
ARSENAULT**

**Directeur général  
de Axia Services  
Président du conseil  
d'administration du CQEA**

## UN RÉSEAU FORT ET UNI

C'est avec beaucoup de fierté que je vous présente le rapport annuel 2021-2022 du Conseil québécois des entreprises adaptées. Vous constaterez que cette année a été particulièrement riche.

Au printemps 2021, le Ministère du Travail, de l'Emploi et de la Solidarité sociale a concrétisé une réflexion déjà entamée en annonçant un appel de projets pour déployer le réseau et accréditer de nouvelles entreprises adaptées. En mars 2022, nous avons d'ailleurs accueilli Ateliers Transition inc., nouvellement membre du CQEA. L'annonce du MTESS représente une reconnaissance du travail accompli et, surtout, permettra de créer au moins 100 nouveaux emplois adaptés. Pour la mise en œuvre de notre mission et dans le contexte actuel de pénurie de main-d'œuvre, cette annonce est importante. Il faut cependant rester vigilants : certaines municipalités sont présentement peu desservies et un déploiement en fonction des besoins doit être considéré.

Néanmoins, nous constatons que le réseau des entreprises adaptées est en santé. Après une stabilisation pendant la pandémie, nous observons une croissance et ce malgré certains freins relatifs aux difficultés d'approvisionnement et aux problématiques de recrutement. Cette année, nous avons assisté à trois fusions d'entreprises qui ont permis de consolider les emplois pour les travailleurs avec limitations. Les entreprises adaptées ont développé de nouveaux projets, agrandi leurs places d'affaires, ouvert de nouvelles succursales et sont de plus en plus visibles dans la communauté. Aussi, dans un contexte de rareté de main-d'œuvre, les entreprises spécialisées en sous-traitance industrielle profitent d'intéressantes

occasions d'affaires. Les entreprises adaptées innovent constamment afin de rester compétitives et surtout de réaliser leur mission d'intégration au travail des personnes avec limitations.

Cette année fut également l'occasion pour le CQEA de présenter son plan stratégique. Celui-ci a mis en valeur des enjeux clés: le recrutement et la rétention de la main-d'œuvre, l'adaptation des entreprises et des postes de travail aux limitations des travailleurs et la pérennisation de l'expertise au sein de l'équipe. Aussi, ce travail de réflexion a mis de l'avant la nécessité de développer une vision commune. Dans le contexte d'un déploiement du réseau, il est nécessaire que les entreprises joignent leurs forces afin d'assurer un développement cohérent. C'est encore plus vrai au sortir d'une pandémie qui a affecté les possibilités de mobilisation. L'année 2021-2022 a d'ailleurs été celle des retrouvailles avec notamment la tenue d'un premier congrès en présentiel depuis la pandémie.

Par ailleurs, je souhaite tout particulièrement saluer le travail de M. Raymond Gouin qui a quitté la direction générale du CQEA en août 2021 pour prendre une retraite bien méritée. Merci Raymond pour ta contribution exceptionnelle à notre réseau! Durant ton mandat, nous avons partagé une vision commune. Tu as contribué avec succès au déploiement des entreprises adaptées, à leur positionnement auprès des partenaires stratégiques et à la mobilisation des membres. Je souhaite également souligner l'arrivée de M. Stéphane Thériault, nouvellement à la direction du CQEA. Je suis persuadé, étant donné son leadership et son dévouement, qu'il saura améliorer la notoriété et le positionnement du réseau. Son expertise saura amener le CQEA encore plus loin.

Après 7 ans d'implication dans le conseil d'administration du CQEA dont plus de 4 ans à titre de président, je passe maintenant le flambeau. Cette implication fut extrêmement riche en termes de collaborations et d'échanges. Je remercie chaleureusement les administrateurs du CQEA qui investissent généreusement de leur temps. Merci pour votre implication, votre confiance et votre collaboration que j'ai grandement appréciées au cours de mon mandat. Je salue également toute l'équipe du CQEA dont le professionnalisme et l'implication sont exceptionnels. Enfin, merci à nos membres et à nos partenaires pour leur indispensable collaboration.

# MOT DU DIRECTEUR GÉNÉRAL

**M. STÉPHANE THÉRIAULT****Directeur général du CQEA**

## UN RETOUR À UNE CERTAINE NORMALITÉ POUR LE 40<sup>e</sup>

Les deux dernières années ont été remplies de soubresauts et de situations imprévisibles dans plusieurs secteurs de nos vies. Les entreprises adaptées n'ont pas fait partie des exceptions... Retour sur une dernière année encourageante par rapport à la situation pandémique, mais encore sous haute surveillance pour les prochains mois!

### UNE NOUVELLE DIRECTION GÉNÉRALE

C'est le 30 août dernier que j'ai officiellement débuté mon mandat à la direction du CQEA. Presque un an plus tard, je vous le confirme de nouveau, nous avons un beau réseau! Oui, un réseau qui, comme bien d'autres, a ses enjeux et ses tiraillements, mais qui demeure d'abord et avant tout un réseau de cœur composé de dirigeants allumés et en adéquation directe avec la mission. Je remercie encore le conseil d'administration de m'avoir donné l'opportunité d'œuvrer à votre service. Vient un temps où le sens doit prendre une place prépondérante dans notre vie professionnelle. Ici, pas besoin de chercher longtemps.

### PLANIFICATION STRATÉGIQUE

C'est le 29 avril dernier, lors d'une assemblée générale spéciale, qu'a été présentée la planification stratégique 2022-2025 du CQEA. Une toute nouvelle « carte routière » à la fois ambitieuse, réaliste et en accord avec vos observations et vos demandes. Merci de votre apport et du sérieux que vous y avez mis au cours de la dernière année, notamment au congrès tenu à Bécancour en octobre dernier. Votre travail a permis au conseil d'administration et à la direction générale d'établir les priorités et les actions qui en découleront pour les trois prochaines années. Trois grandes orientations pour le CQEA découlent de l'exercice : un interlocuteur privilégié auprès des instances gouvernementales, un accompagnateur dédié au soutien et à la mobilisation de ses membres et un outil de rayonnement et d'ancrage dans l'écosystème. Un merci particulier aux professionnels d'Espace Stratégies qui nous ont accompagnés tout au long de la démarche.

### DES SERVICES BONIFIÉS

Les départs sont parfois des opportunités de changements et de bonifications. La dernière année aura permis d'amorcer une optimisation des services offerts. Que ce soit au niveau du volet de la Santé et sécurité au travail avec la nomination de Magalie Lavoie à titre de nouvelle directrice SST; de l'embauche d'une toute nouvelle ressource dédiée exclusivement aux communications de l'organisation; de l'audit de tout ce qui touche le volet formation offert au réseau; ou encore de l'entente annuelle signée avec Ressources Entreprises qui fait une mise à jour trimestrielle des subventions disponibles pour notre réseau, notre organisation s'assure toujours d'être proactive afin de vous donner les éléments nécessaires à la réussite de votre mission. De plus, pour le futur, nous sommes déjà à explorer quelques pistes afin de mutualiser certains services supplémentaires offerts aux entreprises, une demande découlant de l'exercice de planification stratégique.

Les prochains mois s'avèrent très animés et vivants au CQEA. Une élection qui arrive à grands pas et les Journées Portes ouvertes seront des opportunités de rappeler à notre écosystème l'importance de notre mission. À l'interne, le retour des rencontres en présentiel nous permettra de poursuivre ce bel élan de mobilisation insufflé dans le réseau depuis la fin de la pandémie.

Je termine en soulignant la grande qualité du travail effectué à l'interne par les membres de l'équipe du CQEA. Votre rigueur et votre disponibilité me sont souvent soulignées par les membres du réseau. Chapeau et merci! Un remerciement tout spécial à mon prédécesseur Raymond Gouin qui m'a offert généreusement son soutien tout au long de ma première année. Ma dernière pensée est pour Marie-France Héroux, conseillère à la formation, qui nous a quittés subitement en février dernier. C'est une collègue de grande qualité que la vie a emportée...

Merci pour votre confiance. Ensemble, nous irons plus loin!

## LE CONSEIL D'ADMINISTRATION

Chaque membre du conseil d'administration du CQEA occupe un poste à la direction générale d'une entreprise adaptée. Le conseil d'administration a à cœur la représentativité de tous les membres du réseau.



**JEAN-EMMANUEL ARSENAULT**  
président,  
Axia Services



**CAROLINE CHARRETTE**  
vice-présidente,  
Re-Source intégration



**SERGE LECHASSEUR**  
trésorier,  
Groupe de la Côte



**JEAN-SÉBASTIEN DAIGLE**  
administrateur,  
Société VIA



**ÉLISABETH CARON**  
administratrice,  
Formaca



## L'ÉQUIPE DU CQEA

UNE ÉQUIPE DYNAMIQUE ET ENGAGÉE AU SERVICE DES ENTREPRISES ADAPTÉES.



De gauche à droite (photo de mars 2022) : **DOMINIQUE ROY** (conseillère en SST, volet prévention), **STÉPHANE THÉRIAULT** (directeur général), **MAGALIE LAVOIE** (directrice en SST), **JULIE BOISVERT** (directrice adjointe).

À noter que **CHRISTINE MOISAN** a occupé le poste de directrice adjointe jusqu'en janvier 2022 ; **JEAN-FRANÇOIS BOILY** le poste de conseiller en SST, volet prévention jusqu'en janvier 2022 ; pour le poste de conseiller en communication, **CHARLES NADEAU-THIBAUT** a occupé ce poste jusqu'en septembre 2021 et **MÉLISSA LANDRY** d'octobre 2021 jusqu'en juin 2022 .

Le CQEA tient à remercier **RAYMOND GOUIN** pour son implication à la direction générale. M. Gouin a quitté pour une retraite bien méritée en août 2021.



Enfin, le CQEA tient à souligner le départ de **MARIE-FRANCE HÉROUX** (conseillère à la formation) dont nous avons appris le décès le 12 février 2022. Toute l'équipe ainsi que l'ensemble du réseau salue le travail exceptionnel de Marie-France ainsi que sa contribution à la mission de l'organisation. Nos pensées vont à sa famille et à ses proches.

# RÉALISATIONS

## AVRIL 2021

- ▶ Les discussions entre le CQEA et le Ministère du Travail, de l'Emploi et de la Solidarité sociale permettent l'annonce d'un appel de projets visant le déploiement du réseau des entreprises adaptées. Afin de mieux répartir les entreprises adaptées dans la province et d'éviter les sous-représentations, l'appel cible les régions de l'Île-de-Montréal et de la Montérégie. Cette annonce permettra de créer au moins 100 nouveaux emplois adaptés.

**« Cette annonce est une autre reconnaissance concrète du travail accompli depuis plus de 40 ans par les entreprises adaptées auprès des personnes handicapées. L'augmentation de leur participation au marché du travail ne peut qu'être positive dans le contexte de rareté de la main-d'œuvre que nous connaissons. »**

— Jean-Emmanuel Arsenault, président du conseil d'administration du CQEA

- ▶ Trois fusions d'entreprises adaptées deviennent effectives le 1<sup>er</sup> avril 2021. Ces associations permettent notamment de consolider les emplois au sein des entreprises fusionnées.

### ALLIANCE 9000 DEVIENT GROUPE TAQ – DIVISION ALLIANCE

La mission commune de Alliance 9000 et de Groupe TAQ ainsi que leurs services complémentaires rendent cette association tout à fait naturelle.

### COFORCE ET AXIA SERVICES FUSIONNENT

Axia Services œuvre dans les mêmes secteurs d'activités que Coforce, soit l'entretien ménager commercial et la sous-traitance. Cette fusion permet de maintenir les emplois au sein de Coforce.

### NAISSANCE DE CHAP ALLIANCE

L'organisation souhaite rajeunir son identité en créant une nouvelle image d'entreprise. Hichaud et ARTB se regroupent sous une nouvelle bannière nommée CHAP Alliance. L'acronyme CHAP est formé de la première lettre du nom de chacune des quatre entreprises fondatrices : CSTB, Hichaud, ARTB et PIR-VIR.

## MODERNISATION DES SYSTÈMES DE CONSIGNE ET DE COLLECTE SÉLECTIVE : UN SUCCÈS DE MOBILISATION POUR LE RÉSEAU DES ENTREPRISES ADAPTÉES

La loi n° 65 modernisant les systèmes de consigne et de collecte sélective est adoptée en mars 2021. Cette loi implique une approche de responsabilité élargie des producteurs. En effet, les entreprises deviennent responsables des contenants, emballages, imprimés et journaux qu'elles mettent en marché jusqu'à la toute fin de leur vie utile. Le CQEA est heureux de constater que la loi et les règlements qui en découlent demandent aux producteurs de **moderniser la collecte sélective en tenant compte des principes de l'économie sociale et de l'économie circulaire**, ce qui favorise les centres de tri du réseau des entreprises adaptées.

Cet aboutissement favorable est le fruit de plusieurs mois de travail. En effet, les cinq entreprises adaptées œuvrant en récupération ainsi que M. Raymond Gouin, alors directeur général du CQEA, et Mme. Joane Brisson, responsable des relations gouvernementales, se sont mobilisés pour faire entendre les recommandations du réseau.

- ▶ **Groupe Aptas** entame l'agrandissement de son usine de Sainte-Marie. Ce projet, d'une valeur de 750 000 \$ dont 200 000 \$ servira à l'achat d'équipements, permettra de créer une dizaine de nouveaux emplois. Les nouvelles installations de la division Environek serviront principalement au démantèlement et au traitement des appareils électroménagers.

## MAI 2021

- ▶ **Centrap** célèbre son 50<sup>e</sup> anniversaire en actualisant son image de marque. Le processus, entamé à la suite de la création d'un plan stratégique, a pour objectif de mieux positionner l'entreprise. Les travailleurs ont d'ailleurs été consulté tout au long du projet.



- ▶ **Pelican et Groupe AFFI Logistique** célèbrent le 25 000<sup>e</sup> kayak assemblé depuis le début de leur partenariat d'affaires.

Courtoisie : Groupe AFFI Logistique

## JUIN 2021

- ▶ À l'occasion de la **Semaine québécoise des personnes handicapées** qui se tient du 1<sup>er</sup> au 7 juin de chaque année, le CQEA a la chance de collaborer avec deux personnalités : Valérie Jessica Laporte et Rosalie Taillefer-Simard. Aussi, 19 entreprises adaptées s'unissent dans une action concertée sur les réseaux sociaux.



**« Enfin un endroit dans lequel les personnes avec limitations peuvent s'épanouir et travailler! »**

— Valérie Jessica Laporte

- ▶ Le CQEA obtient une subvention de la CNESST pour développer une formation concernant la prévention du harcèlement sexuel et psychologique en milieu de travail. L'objectif est d'outiller les gestionnaires, de favoriser la responsabilisation des entreprises adaptées et de sensibiliser les travailleurs vivant avec des limitations.
- ▶ **Défi Polyteck, Axia Services, l'Atelier - Centre de travail adapté et Groupe TAQ** participent au Programme Go-Zéro, une initiative de Med Sup Canada qui permet de récupérer toutes les composantes des masques de procédure. D'ailleurs, Défi Polyteck a ouvert en mai 2021 un point de service à Magog permettant de répondre aux besoins de ce projet.



- ▶ **L'Atelier - Centre de travail adapté** est maintenant opérationnel et débute sa production. Maintenant que la machinerie est installée, l'organisation, qui accueille alors une vingtaine de travailleurs, réalise des contrats de sous-traitance industrielle et commerciale.

Courtoisie : L'Atelier - Centre de travail adapté

- ▶ **Société VIA** inaugure son nouveau centre de tri à Rivière-du-Loup. Un investissement de près de 13 M \$ pour ce projet d'envergure a permis de bâtir une usine moderne à l'intérieur de laquelle on retrouve des équipements à la fine pointe de la technologie qui permettront d'améliorer la capacité de production et la qualité des matières, en plus de faciliter la tâche des trieurs.

Courtoisie : Société VIA



## JUILLET 2021

- ▶ Le rapport final présentant les orientations stratégiques du CQEA est disponible. Ce document découle d'un travail colossal misant sur la participation et la collaboration de toutes les parties prenantes de l'écosystème. Avec la collaboration de la firme Espace Stratégies, les membres des entreprises adaptées, l'équipe du CQEA et les partenaires externes ont eu la chance de s'exprimer et d'échanger sur les enjeux de l'organisation et de son réseau.

### LES ENJEUX PRIORITAIRES DU CQEA

- ▶ Recrutement et rétention de la main-d'œuvre, tant pour les postes subventionnés par le PSEA que pour les postes non subventionnés
  - ▶ Adaptation des activités des entreprises et des postes de travail aux limitations des travailleurs potentiels
  - ▶ Nécessité que les entreprises membres définissent ensemble une vision commune de ce qu'est la mission des entreprises adaptées et de comment elle doit s'opérationnaliser afin d'assurer un développement cohérent du réseau
  - ▶ Transfert de connaissances et pérennisation de l'expertise au sein de l'équipe
- ▶ **Chaîne de travail adapté inc.** débute les festivités entourant son 40<sup>e</sup> anniversaire. L'entreprise réalise entre autres une série de capsules vidéo afin de faire la promotion de l'entreprise et des acteurs qui ont contribué à son succès.

## AOÛT 2021

- ▶ Le CQEA accueille son nouveau directeur général, **M. Stéphane Thériault**. Cette nomination s'est avérée nécessaire suite à l'annonce du départ à la retraite de M. Raymond Gouin. Pour le conseil d'administration, il ne fait aucun doute que M. Thériault possède les qualités nécessaires pour améliorer la notoriété et le positionnement du réseau, et ainsi assurer le développement et le maintien d'emplois adaptés. Leader mobilisateur et homme de cause, M. Thériault saura mettre son expérience et son expertise au service du CQEA et de ses membres.



Extrait du communiqué de presse :

### UN NOUVEAU DIRECTEUR GÉNÉRAL À LA BARRE DU CQEA

Que ce soit comme directeur général du Secrétariat national de l'Opération Nez rouge ou à titre de vice-président exécutif et directeur général de la Chambre de commerce de Lévis, M. Thériault a développé au cours des 20 dernières années une fine connaissance de la réalité socioéconomique des diverses régions du Québec. Au fil des années, il a su bâtir et entretenir un solide réseau auprès des acteurs politiques et du milieu des affaires.



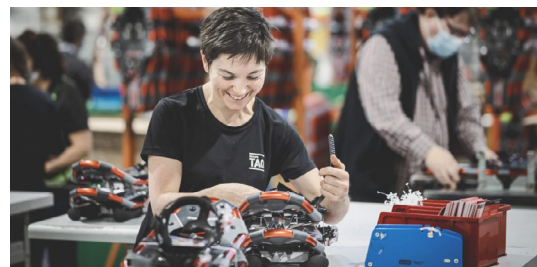
- ▶ Les entreprises **Défi Polyteck** et **Axia Services** obtiennent des certifications importantes en matière d'environnement. Défi Polyteck obtient la certification ISO 14 001 et Axia Services obtient la certification écoresponsable de niveau 1 délivrée par ECOCERT Canada.
- ▶ **Chaîne de travail adapté inc.** se lance dans la production et la distribution d'un nouveau produit, le BakGlo. Il s'agit d'un réflecteur de chaleur pour les chaises de camping. L'entreprise crée ainsi quatre nouveaux emplois adaptés.



## SEPTEMBRE 2021

- ▶ **Groupe TAQ** fait l'acquisition des activités du fabricant de raquettes à neige Faber. Il s'agit d'un virage important pour l'entreprise adaptée. Pour la première fois de son histoire, Groupe TAQ fabrique, assemble et distribue son propre produit. Par cette alliance, Groupe TAQ vise à prioriser la fabrication locale de raquettes de haute qualité, la collaboration avec les fournisseurs locaux et la création de nouveaux emplois adaptés.

Courtoisie : Groupe TAQ



- ▶ **Groupe RCM** reçoit la certification en développement durable de la Fondation Trois-Rivières durable. Ce programme s'adresse aux organisations qui œuvrent pour l'équilibre entre développement économique, développement social et protection de l'environnement.

## OCTOBRE 2021

- ▶ Le 12 octobre, le CQEA présente la 8<sup>e</sup> édition des **Prix reconnaissance Roger Pedneault** dans une nouvelle formule hybride permettant de se conformer aux normes sanitaires. Cinq travailleurs s'étant démarqué dans leur parcours d'intégration en entreprise adaptée reçoivent une plaque honorifique et une bourse de 1 000 \$ des mains de M. Jean Boulet, ministre du Travail, de l'Emploi et de la Solidarité sociale.



**M. STÉPHANE THÉRIAULT,**  
directeur général du CQEA



De gauche à droite : **M. JEAN-EMMANUEL ARSENAULT** (directeur général de Axia Services et président du conseil d'administration du CQEA), **M. ALAIN CHAMPAGNE** (lauréat, Axia Services), **M. JEAN BOULET** (ministre du Travail, de l'Emploi et de la Solidarité sociale), **M. KERVENS CAMILLE PETERSSON** (lauréat, Groupe AFFI Logistique), **M. DANIEL JEAN** (directeur général, Office des personnes handicapées du Québec) et **M. PATRICK BIRON** (président-directeur général, Groupe AFFI Logistique).

- ▶ Du 27 au 29 octobre à l'Auberge Godefroy de Bécancour, l'équipe du CQEA est fort heureuse de retrouver ses membres à l'occasion de son **congrès**. C'est un premier rendez-vous en présentiel depuis le début de la pandémie. Le congrès est l'occasion de discuter du plan stratégique, de



renouer et de créer de nouveaux contacts. Les participants ont aussi pu visiter les installations de deux entreprises adaptées: Groupe RCM, divisions de Trois-Rivières et de Yamachiche (Solenol recyclage) et Atelier des Vieilles Forges. Environ 70 personnes, provenant des entreprises adaptées et de partenaires externes, ont participé.

## PRIX INSPIRATION DES JARDINS 2021

Les Prix Inspiration ont comme objectif de mettre en valeur des innovations intéressantes en santé et sécurité du travail et en formation dans le réseau des entreprises adaptées. En 2021, les prix ont été remis à l'occasion du congrès.



### LAURÉAT SST :

Re-Source Intégration pour la production d'un SIMDUT imagé



### LAURÉAT FORMATION 2021 :

Groupe AFFI Logistique pour la formation d'un grand nombre de superviseurs et de chefs d'équipe à la langue des signes québécoise (LSQ)



- ▶ Le CQEA accueille une nouvelle ressource dans son équipe. **Mélissa Landry** s'est jointe au CQEA à titre de conseillère en communication. Forte d'une expérience de plus de 10 ans au sein d'OBNL, M<sup>me</sup> Landry saura faire rayonner le CQEA et ses services. Elle poursuit notamment le travail d'accompagnement auprès des entreprises adaptées et la mise en œuvre du plan de communication de l'organisation.

- ▶ **Groupe RCM**, en partenariat avec Transports collectifs MRC de Maskinongé, offre désormais un service de navette qui est disponible pour tous les employés de Récupération Mauricie résidant à Trois-Rivières et dans les environs.

- ▶ Le CQEA lance une série de capsules vidéo : **lesexceptionnels.ca**. Ce projet d'envergure est constitué de 27 visites virtuelles qui permettent de découvrir les entreprises adaptées. Dans chacune des capsules, un travailleur présente son milieu de travail et témoigne de son expérience.



## LESE\*CEPTIONNELS.ca

**S'adapter aux travailleurs EXCEPTIONNELS, c'est notre raison d'être!**

- ▶ M. Gabriel Tremblay, directeur général du **Groupe TAQ**, reçoit le prix Coup de cœur du jury du concours PDG de l'année 2021 remis par Les Affaires. Le journal souligne le parcours inspirant de M. Tremblay. Les Affaires note également plusieurs succès de l'entreprise qui ont marqué la dernière année, dont une croissance de 30 %.

## DÉCEMBRE 2021

- ▶ À l'occasion de la **Journée internationale des personnes handicapées**, Stéphane Thériault, directeur général du CQEA, publie une lettre ouverte. Il invite tous les acteurs et collaborateurs du réseau à afficher leur appui aux entreprises adaptées. Aussi, le CQEA initie une action concertée sur les réseaux sociaux à laquelle 23 entreprises participent.

**« Au-delà des retombées économiques, vous [...] posez un geste éthique qui vous honore. Peu importe le moyen, faites-le savoir et soyez fiers de faire affaire avec une entreprise adaptée! »**

— M. Stéphane Thériault



- ▶ **Groupe Aptas** termine une année record avec 654 tonnes de tubulures récupérées, un sommet inégalé pour l'entreprise. En mars 2021, l'entreprise avait d'ailleurs établi un partenariat avec la MRC de l'Érable pour la récolte des tubulures. L'entreprise a aussi débuté une collaboration avec Vergers d'Afrique dans le cadre du projet Irri-Blière qui vise à transformer les tubulures en tuyaux d'irrigation goutte-à-goutte.



- **Défi Polyteck** annonce un projet d'envergure : la modernisation des installations de sa division Défi Récup-Air située à Coaticook. Les changements réalisés seront nombreux : amélioration de la cafétéria, ajout d'une salle de formation, réaménagement du hall et modification de l'entrée afin d'ajouter une rampe d'accès. Les travaux débuteront en 2022.

## JANVIER 2022

- En 2022, **Les Ateliers Manutex** célèbrent leur 25<sup>e</sup> anniversaire. Au fil des ans, l'équipe a su innover afin de permettre aux travailleurs avec limitations de développer des compétences dans la création professionnelle de vêtements sur mesure.

## FÉVRIER 2022

- Suite au départ de Christine Moisan et de Jean-François Boily, le CQEA accueille deux nouvelles ressources dans son équipe : Julie Boisvert (directrice adjointe) et Dominique Roy (conseillère SST, volet prévention).



**Julie Boisvert** a œuvré pendant près de 12 ans comme directrice générale adjointe à la Chambre de commerce de Lévis. Elle a également occupé des postes en comptabilité notamment au sein de l'équipe de Société VIA. Engagée, elle souhaite s'investir pleinement dans les projets du CQEA et dans l'accompagnement auprès des entreprises adaptées.

**Dominique Roy** a complété un certificat en gestion des ressources humaines, profil SST. Ses expériences professionnelles l'ont amenée à œuvrer dans des secteurs divers, notamment en économie sociale. Sa solide expérience et sa passion pour la formation seront appréciées par les membres.



Aussi, le CQEA a le plaisir d'annoncer la nomination de Magalie Lavoie au poste de Directrice en SST. **Magalie Lavoie** fait partie de l'équipe SST depuis 2012. Cette nomination permettra donc de mettre à profit sa grande expertise.

## MARS 2022

- Le 31 mars 2022, Mme Joane Brisson, jusqu'alors responsable des relations gouvernementales pour le CQEA, a quitté ses fonctions pour une retraite bien méritée. Mme Brisson a débuté sa collaboration avec le CQEA en 1994. Son soutien a sans aucun doute permis de faire entendre le CQEA auprès des gouvernements et de faire avancer plusieurs dossiers clés.



- Le CQEA est heureux d'accueillir une 37<sup>e</sup> entreprise au sein de son réseau : Ateliers Transition Inc. Située à Saint-Hyacinthe, l'entreprise d'économie sociale offre divers services : déchetage de documents confidentiels; récupération de papiers fins, cartons et plastiques; et sous-traitance industrielle.

- Récupération Frontenac agrandit son atelier de travail afin de pouvoir répondre à une demande croissante. L'entreprise a pris la décision de louer le 2<sup>ème</sup> étage du local. Ce nouvel aménagement permettra de créer jusqu'à 20 nouveaux postes adaptés.



## COMMUNICATION

La réactualisation de l'image de marque ainsi que l'ajout d'une ressource permanente a permis de consolider les efforts dans ce secteur. L'équipe a notamment assuré une présence plus marquée sur les réseaux sociaux.






- ▶ Au niveau des communications internes, le CQEA poursuit l'utilisation de la plateforme **Slack**.
- ▶ Le CQEA a eu l'occasion de faire des **placements publicitaires**, notamment dans le magazine Quorum de la Fédération québécoise des municipalités. Des placements ont été également achetés sur Facebook.
- ▶ En 2021-2022, **l'infolettre** a eu un taux d'ouverture moyen de 45 % et 420 personnes en moyenne l'ont reçu. En mai 2021, le CQEA propose une nouveauté: une infolettre basée uniquement sur l'offre de formation. Cette infolettre, destinée au personnel en charge au sein des entreprises adaptées, connaît un beau succès avec un taux d'ouverture moyen de plus de 65 %.
- ▶ La refonte du **site web** en 2020 a permis un meilleur rayonnement du [cqea.ca](http://cqea.ca). Cette année, le site a reçu 24 412 visiteurs (2 912 de plus qu'en 2020-2021) pour un total de 161 479 pages vues (78 489 de plus qu'en 2020-2021).

### LESEXCEPTIONNELS.CA

Ce projet a certainement été le plus important en communication pour l'année 2021-2022. 27 entreprises ont été visitées par l'équipe du CQEA pour les tournages de ces capsules qui ont été dévoilées lors du congrès. Chaque vidéo met en valeur le témoignage d'un travailleur qui fait visiter son milieu de travail. L'objectif est de mettre en lumière la façon dont les entreprises adaptent les postes de travail, accompagnent les employés avec limitations et investissent dans le bien-être de leur équipe. Les capsules ont été diffusées sur les réseaux sociaux du CQEA et sur un nouvel onglet au [cqea.ca](http://cqea.ca). Elles ont été également fournies aux entreprises qui ont pu les utiliser comme outils de promotion, par exemple sur leurs réseaux sociaux.

### RÉSEAUX SOCIAUX

- ▶ Plusieurs thèmes ont été mis de l'avant sur la page Facebook du CQEA. Par exemple, une série de portraits des travailleurs avec limitations a été publiée. Aussi, les initiatives et les produits des entreprises adaptées ont été publicisés.
- ▶ En 2021-2022, le CQEA a mené deux actions concertées sur les réseaux sociaux. Lors de la Semaine québécoise des personnes handicapées et de la Journée internationale des personnes handicapées, le CQEA a fourni aux entreprises participantes un texte et un visuel à publier sur leurs pages.
- ▶ Le CQEA a collaboré avec deux personnalités à l'occasion de la Semaine québécoise des personnes handicapées: Valérie Jessica Laporte et Rosalie Taillefer-Simard. Celles-ci ont publié des messages sur leurs réseaux sociaux respectifs pour parler des entreprises adaptées.

	3 578 abonnés (795 de plus qu'en 2020-2021)
	647 abonnés (192 de plus qu'en 2020-2021)
	223 abonnés (98 de plus qu'en 2020-2021)
	112 abonnés (80 de plus qu'en 2020-2021)
	8 794 visionnements sur la chaîne du CQEA (6 113 de plus qu'en 2020-2021)

L'ajout d'une ressource permanente en communication permet d'offrir un accompagnement personnalisé aux entreprises adaptées. Ce service d'expert-conseil est gratuit pour les membres. En 2021-2022, l'accompagnement a pris différentes formes : production de plans de communication, proposition de stratégies de contenus pour les réseaux sociaux, assistance pour la création de contenus et pour des dossiers stratégiques, proposition d'améliorations pour le référencement web...

## PARTENARIAT AVEC LA FONDATION MIRELLA ET LINO SAPUTO

En 2021-2022, le CQEA a pu de nouveau compter sur le soutien financier de la Fondation Mirella et Lino Saputo. Cet appui a rendu possible la réalisation de plusieurs actions en communication dont la réalisation des capsules lesexceptionnels.ca. Merci pour ce précieux soutien qui est au cœur de nos réussites!



## ÉVÈNEMENTS

- ▶ En 2021, le CQEA a pu renouer avec ses membres et ses partenaires lors du **congrès**.
- ▶ Le CQEA participe annuellement à plusieurs événements permettant de faire la **promotion** des entreprises adaptées. L'équipe a notamment participé au salon virtuel de l'Accompagnateur, à une table ronde sur l'inclusion en emploi présentée lors du Forum annuel de Société inclusive, à un webinaire sur le développement des compétences présenté par le Comité consultatif des personnes handicapées et à une présentation de Vie Autonome.

## PRIX RECONNAISSANCE ROGER PEDNEAULT

Le CQEA, en collaboration avec l'Office des personnes handicapées du Québec, a tenu le 12 octobre 2021 la 8<sup>ème</sup> édition des Prix reconnaissance Roger Pedneault. L'événement a eu lieu dans les locaux de Groupe AFFI Logistique en plus d'être diffusé en ligne. Plusieurs lauréats y ont assisté de façon virtuelle. Le ministre du Travail, de l'Emploi et de la Solidarité sociale, M. Jean Boulet, a remis les prix ainsi qu'une bourse de 1 000 \$ aux cinq lauréats. La ministre déléguée aux Transports et responsable de la Métropole et de la Région de Montréal, Mme. Chantal Rouleau s'était aussi jointe à cette activité.

Chaque année, les Prix reconnaissance Roger Pedneault rendent hommage aux personnes avec limitations qui se sont distinguées dans leur parcours d'intégration au travail en entreprise adaptée.

### LES LAURÉATS 2021



**KERVENS CAMILLE PETERSON** - Groupe AFFI Logistique / **ALAIN CHAMPAGNE** - Axia Services  
**MARTIN CHAREST** - Société VIA / **MATHIEU PULFER** - Groupe TAQ / **JÉRÉMY ROBILLARD** - Témabex

# SERVICES AUX MEMBRES : SANTÉ ET SÉCURITÉ AU TRAVAIL

## UNE ÉQUIPE REMANIÉE EN SST

Après le départ de Jean-François Boily en janvier 2022, le CQEA a eu le plaisir d'accueillir Dominique Roy au poste de conseillère SST, volet prévention. Aussi, en février 2022, Magalie Lavoie a été nommée au poste de directrice en santé et sécurité du travail. Elle prend ainsi en charge l'ensemble des activités reliées à ce secteur tout en continuant de traiter les dossiers en réclamation.

## VOLET PRÉVENTION

En 2021, la situation pandémique et les mesures sanitaires ont restreint le nombre de visites possibles. Cependant, à l'automne, Jean-François Boily a repris contact avec plusieurs entreprises membres et a multiplié les visites.

- ▶ Réalisation de 55 visites d'inspection sur une possibilité de 67 lieux de production (46 visites ont été faites l'an dernier). Ces inspections représentent 35 entreprises adaptées visitées comparativement à 27 durant l'année précédente;

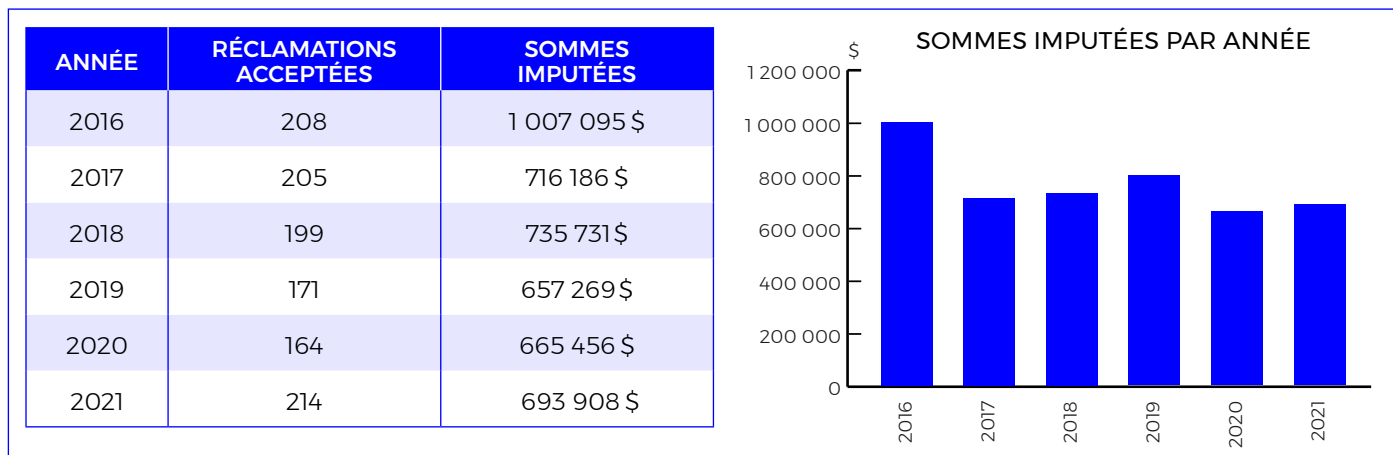
## VOLET RÉCLAMATION

Magalie Lavoie a accompagné nos membres pour le traitement de 152 dossiers de lésions professionnelles, soit 42 dossiers de plus qu'en 2020.

- ▶ Environ 26 % des réclamations à la CNESST ont été refusées
- ▶ 51 mandats en révision administrative ainsi que 20 mandats au Tribunal administratif du Québec lui ont été confiés
- ▶ 8 demandes de partage d'imputation ont été faites
- ▶ Près de 67 000 \$ ont été obtenu des partages ou transferts d'imputation

## ÉVOLUTION DU NOMBRE DE RÉCLAMATIONS ACCEPTÉES ET DES SOMMES IMPUTÉES PAR LA CNESST DE 2015 À 2021

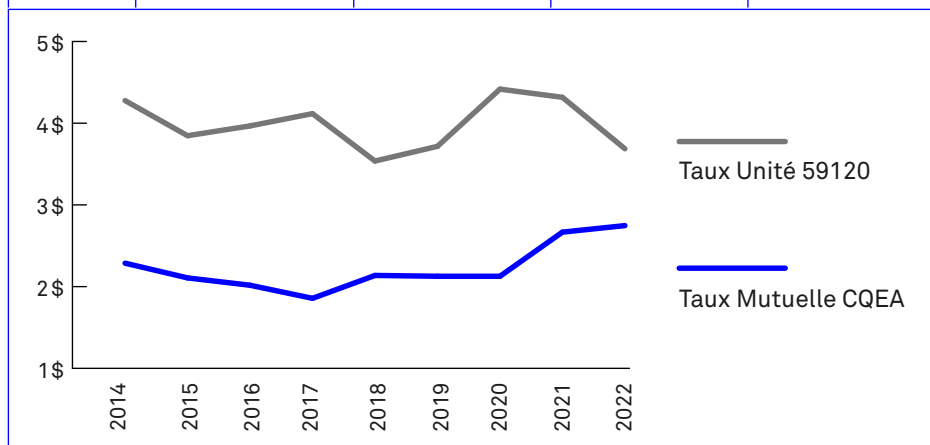
- ▶ 214 réclamations acceptées par la Commission des normes, de l'équité et de la santé et sécurité du travail (CNESST) en 2021
- ▶ Une somme de 693 908 \$ a été imputée aux entreprises adaptées en 2021



## ÉVOLUTION DU TAUX CNESST DE LA MUTUELLE CQEA ET DE L'UNITÉ 59120 DE 2016 À 2022

La CNESST a établi le taux de cotisation pour les membres de la mutuelle de prévention du CQEA à 2,79 \$ du 100 \$ de masse salariale pour 2022. Le taux général de l'unité 59120 (Entreprises adaptées et entreprises d'insertion) est de 3,73 \$ du 100 \$ de masse salariale pour la même période, une économie de 25% pour les entreprises adaptées pleinement mutualisées.

ANNÉE	TAUX MUTUELLE CQEA*	TAUX UNITÉ 59120*	ÉCART (\$)*	ÉCART (%)
2014	2,33	4,32	1,97	45,6
2015	2,15	3,89	1,74	44,7
2016	2,06	4,01	1,95	48,6
2017	1,90	4,16	2,26	54,3
2018	2,18	3,58	1,40	40,0
2019	2,17	3,76	1,59	42,3
2020	2,17	4,46	2,29	51,0
2021	2,71	4,36	1,65	38,0
2022	2,79	3,73	0,94	25





L'équipe SST a offert plusieurs formations au cours de la dernière année financière. Le CQEA a repris ses activités en présentiel, mais plusieurs classes virtuelles ont été offertes afin de se conformer aux mesures sanitaires en cours et d'accommoder les participants.

46 sessions de formation en SST portant sur 16 thèmes distincts ont été tenues pour rejoindre 145 participants par notre équipe SST.

Les thèmes de formation les plus populaires ont été :

- ▶ « *Conduite préventive de chariots élévateurs* » : 21 participants au cours de 9 sessions
- ▶ « *Enquête et analyse d'accidents* » : 18 participants dans 4 sessions

## **SERVICES AUX MEMBRES : FORMATION**

Au printemps et à l'automne 2021, Marie-France Héroux, conseillère en formation, a poursuivi le travail entamé. Elle a continué de développer le volet virtuel puisque la grande majorité des formations ont été offertes en ligne. Aussi, l'équipe a réalisé un travail important pour promouvoir les formations, par exemple en proposant une nouvelle infolettre et en améliorant le référencement du site web.

Après le départ de Marie-France Héroux en janvier 2022, le CQEA a entamé un travail d'audit. L'objectif est de réaliser un état des lieux du service et des besoins des membres pour opérer les changements nécessaires afin d'améliorer l'efficacité. L'audit se terminera en mai 2022.

### **STATISTIQUES**

- ▶ 34 thèmes offerts
- ▶ 102 groupes différents
- ▶ 549 participants
- ▶ 27 entreprises adaptées et 28 entreprises externes participantes

### **NOS FORMATIONS VEDETTES**

- ▶ Formation *Comment prévenir le harcèlement en milieu de travail ?* qui a été offerte à 14 reprises dans 13 entreprises différentes pour un total de 164 nouveaux caristes
- ▶ Tous les « *Superviser avec brio* » ont notamment été offerts à l'externe au Collectif des entreprises d'insertion du Québec

### **WEBINAIRES**

Plusieurs webinaires gratuits ont été offerts aux membres pour présenter les services et sujets suivants :

- ▶ Académie Axia
- ▶ Réseau interrégional de valorisation et de recyclage des appareils ménagers (RIVRA)
- ▶ Régime enregistré d'épargne-invalidité (REEI)
- ▶ Loi modernisant le régime de santé et de sécurité du travail

Des subventions ont été reçues de la part de la Commission des partenaires du marché du travail (CPMT) pour un montant de près de 37 000 \$ afin d'offrir aux membres du réseau plusieurs formations : « *Pacification de crise* », « *Formation de formateur* », « *Mieux comprendre les travailleurs avec limitations* » (formule asynchrone) et « *Superviser avec brio* ».

## **FORMATION « COMMENT PRÉVENIR LE HARCÈLEMENT EN MILIEU DE TRAVAIL ? »**

En juin 2021, le CQEA reçoit une subvention de la CNESST dans le cadre du Programme d'aide au respect des normes touchant le harcèlement psychologique ou sexuel au travail. Ce soutien permet au CQEA de développer une formation adaptée aux entreprises membres afin d'outiller les gestionnaires et de sensibiliser les travailleurs. La formation, développée en partenariat avec Expertise H2H, permet également aux entreprises de se conformer à la Loi sur la santé et la sécurité du travail.



EXPERTISE H2H

Les formations sont gratuites pour les membres. Les premières séances pour les gestionnaires sont offertes à l'automne 2021. Du coaching leur est également proposé.

OLIVIER  
G. LACROIX

| STORYTELLER

En 2021-2022, l'équipe du CQEA travaille par ailleurs sur des outils destinés aux travailleurs (avec ou sans limitations) des entreprises participantes. Une vidéo pour les employés, réalisée par Olivier G. Lacroix, sera disponible au printemps 2022. Une formation sera également offerte aux entreprises adaptées qui désire diffuser la vidéo au sein de leurs équipes.

## **PROGRAMME DE MENTORAT (PROJET PILOTE)**

Ce projet a des objectifs multiples : accélérer l'acquisition de nouvelles compétences, s'assurer d'un transfert de connaissances, soutenir les jeunes professionnels et favoriser l'entraide dans le réseau. Cinq dyades ont été formées en novembre 2020 dont l'entente s'est terminée en octobre 2021. Le CQEA a initié le projet, mais les dyades étaient libres de se rencontrer selon la forme qu'elles souhaitaient.

# **SERVICES AUX MEMBRES : FINANCEMENT**

Le CQEA met à la disposition de ses membres deux fonds d'aide financière. Le premier, le Fonds de développement, vise à soutenir financièrement les entreprises adaptées dans la concrétisation de leurs projets d'expansion et de croissance. Le second, le Fonds de soutien, permet de soutenir financièrement les membres lors d'une situation de manque de liquidité temporaire ou de redressement. En 2021-2022, aucun nouveau financement n'a été accordé.

# LES COMITÉS

Le CQEA remercie les membres qui siègent à ses divers comités. Par leur implication, ils font en sorte que les services offerts puissent répondre aux besoins du réseau.

## COMITÉ DE GESTION DE LA MUTUELLE DE PRÉVENTION

MÉLANIE CÔTÉ, directrice des ressources humaines, Société VIA  
RAYNALD LAROUCHE, directeur adjoint ressources humaines, CHAP Alliance  
SERGE LECHASSEUR, directeur général, Groupe de la Côte  
MATHIEU BÉLAND, directeur des opérations, Ateliers Léopold-Desrosiers  
JEAN-FRANÇOIS BOILY, conseiller en SST - volet prévention, CQEA  
(remplacé par DOMINIQUE ROY en février 2022)  
MAGALIE LAVOIE, directrice en SST, CQEA  
RAYMOND GOUIN, directeur général, CQEA  
(remplacé par Stéphane Thériault en août 2021)

## COMITÉ FORMATION

YVAN BOUCHER, directeur des ressources humaines, AXIA Services  
MÉLANIE CÔTÉ, directrice des ressources humaines, Société VIA  
GUYLAINE HARTON, directrice générale, Horisol  
LAURIE BEAUMIER-THERRIEN, coordonnatrice aux ressources humaines, Groupe RCM  
RENAUD JUTRAS, conseiller en développement des compétences, Cétal  
MARIE-FRANCE HÉROUX, conseillère à la formation, CQEA  
(remplacée par Stéphane Thériault en février 2022)

## COMMISSION DU FONDS DE DÉVELOPPEMENT

CAROLINE CHARETTE, directrice générale, Re-Source Intégration  
STÉPHANE LEVAC, directeur général, Cétal  
RAYMOND GOUIN, directeur général, CQEA  
(remplacé par Stéphane Thériault en août 2021)

## COMMISSION DU FONDS DE SOUTIEN

MARIO LAFORME, conseiller au PSEA, Services Québec  
STÉPHANE PELLERIN, directeur général, Atelier Signes d'Espoir  
CAROLINE CHARETTE, directrice générale, Re-Source Intégration  
RAYMOND GOUIN, directeur général, CQEA  
(remplacé par Stéphane Thériault en août 2021)

# MISSION, VISION, VALEURS

## NOTRE MISSION

La mission du CQEA consiste à veiller aux intérêts socioéconomiques de tous nos membres afin de favoriser le maintien et la création d'emplois adaptés pour les personnes handicapées.

## NOTRE VISION

Être reconnu comme le leader de l'intégration de personnes handicapées en emploi et l'un des plus importants modèles d'affaires en économie sociale au Québec.

## NOS VALEURS

- ▶ **Transparence** : Agir de façon responsable et avoir le souci de rendre compte des actions posées afin d'établir une relation de confiance avec nos membres et nous assurer de la compréhension de tous.
- ▶ **Intégrité** : Nous conduire de manière juste et honnête, et éviter de nous mettre dans une situation nous rendant redevables à quiconque pourrait influencer indûment l'accomplissement de notre devoir.
- ▶ **Innovation** : Chercher l'amélioration continue, proposer de nouvelles avenues, apporter des solutions créatives, créer des conditions favorables et ce, tant dans la gestion du Programme de subventions aux entreprises adaptées que dans la participation active des membres.
- ▶ **Équité** : Faire preuve de neutralité et d'objectivité, prendre des décisions dans le respect des règles applicables, accorder un traitement équitable à tous les membres et remplir nos devoirs sans considérations partisans.

## NOS ENGAGEMENTS ET MANDATS

Le CQEA réalise les engagements et mandats suivants pour ses membres :

- ▶ Représente ses membres auprès des instances gouvernementales pour la sauvegarde et la croissance du Programme de subventions aux entreprises adaptées ;
- ▶ Représente les entreprises adaptées auprès du milieu des affaires, du mouvement associatif des personnes handicapées et des tables de concertation reconnues ;
- ▶ Gère une mutuelle de prévention et une mutuelle de formation ;
- ▶ Offre des services-conseils en santé et sécurité au travail ;
- ▶ Offre des formations adaptées aux besoins des gestionnaires, des superviseurs et des travailleurs des entreprises adaptées ;
- ▶ Gère des fonds d'aide financière visant à soutenir la consolidation et le développement des entreprises adaptées ;
- ▶ Fait la promotion des entreprises adaptées et de leurs produits et services.



# NOS PARTENAIRES

Québec 

 Desjardins

 *Hydro  
Québec*

 CDPQ

 Raymond Chabot  
Grant Thornton

**CQEA**  
**Conseil Québécois**  
**des Entreprises Adaptées**

101, rue de la Grand-Voile  
Saint-Augustin-de-Desmaures (Québec) G3A 2M7  
418 872-7899 | 1 800 771-2732  
[cqea.ca](http://cqea.ca)